



# KLEINE TUIN MET GROENE EILANDEN

**O**f een tuinontwerp al dan niet geslaagd is, hangt af van allerlei factoren. Voelt de tuin 'logisch' aan als je er doorheen loopt? Vormen huis en tuin een eenheid? Is de beplanting aantrekkelijk genoeg en valt er het hele jaar door iets te zien? Klopt de indeling van de ruimte met de manier waarop de tuin wordt gebruikt? Wie door de tuin bij het huis van John Smart en zijn gezin loopt, zal deze vragen volmondig met 'ja' beantwoorden. John is architect en heeft het huis, dat is opgetrokken uit baksteen, beton, staal en hardhout, zelf ontworpen. Voor de tuin riep hij de hulp in van tuinontwerper Brockbank.

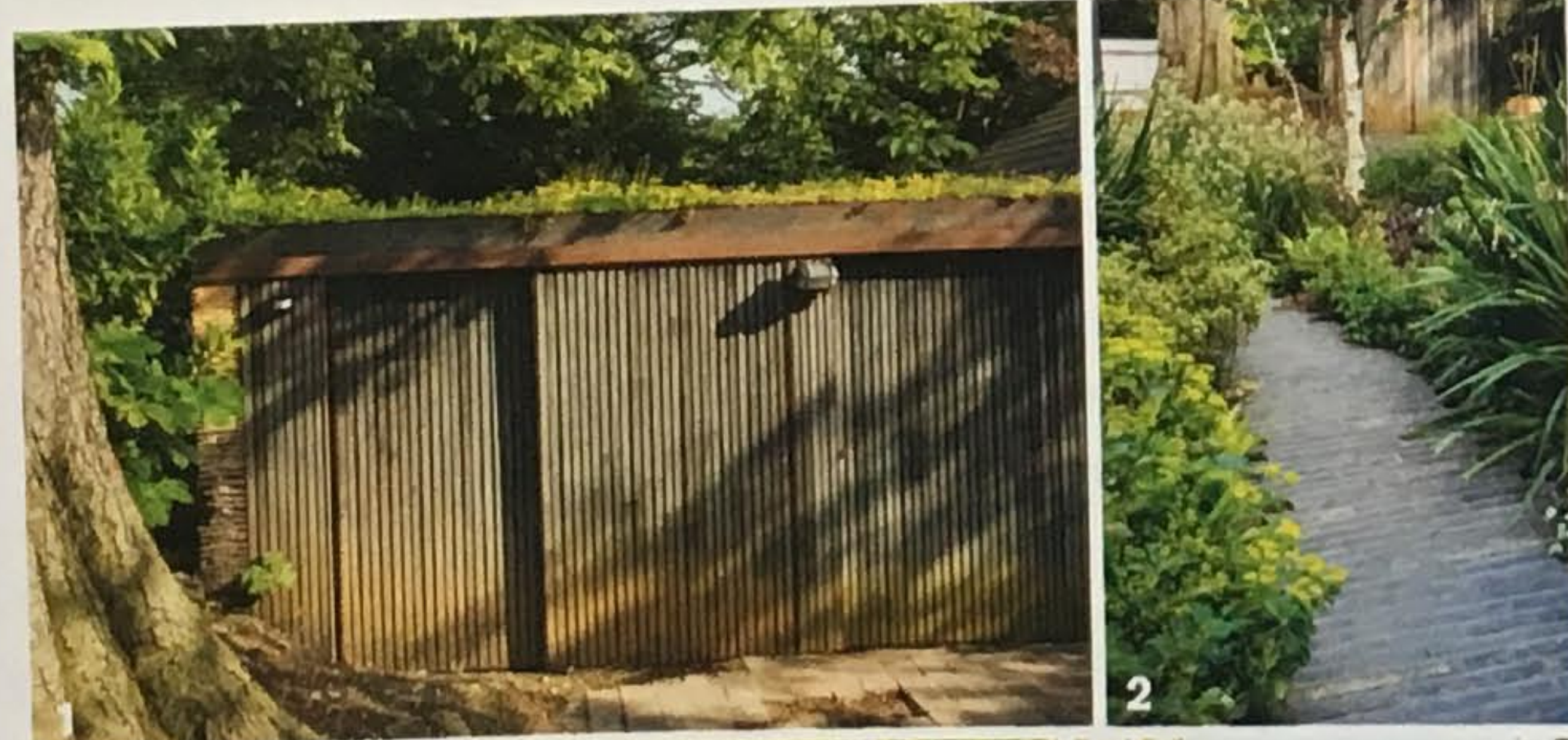
## Schaduwrijke voortuin

Eigenlijk bestaat de tuin uit drie tuinen: een voortuin met oprit van 15 x 8 meter en een achtertuin van 9 x 8 meter. Aan de zijkant van het huis geeft een binnenplaatsje (8,5 x 2,5 meter) toegang tot de hoofdingang. Met de voortuin waren ze gauw klaar, zegt Jane. "John wilde daar iets ruigs en natuurlijks, met meer textuur dan bloemen, en liet me foto's zien van bostuinen. Je kunt wel zeggen dat die van het begin af aan de stijl van de voortuin hebben bepaald. De tuin ligt op het noordoosten en is daardoor nogal schaduwrijk. Omdat het weinig zin heeft om op zo'n donkere plek een border met bloeiende planten aan te leggen, hebben we er drie bomen geplant. We hebben voor berken gekozen vanwege de ijle vorm en het mooie licht dat er doorheen komt. Een bijkomend voordeel van die bomen is dat het huis vanaf de straat bijna niet te zien is."

Naast de oprit staan schuren en een fietsenhok. De toegang naar de binnenplaats, een schutting met een poort erin, is bijzonder origineel. Het is een houten frame waar-



**Boven** | De schaduwrijke 'bostuin' aan de voorkant van het huis, met o.a. *Dryopteris filix-mas* (mannetjesvaren) en *Luzula nivea* (veldbies).



**Deze bijzondere tuin in hartje Londen valt op door het gebruik van niet-alledaagse materialen en door-dachte details. Het woonhuis en de voor- en achtertuin vormen samen een eenheid. De schaduwrijke voortuin is een bostuin. De achtertuin ziet er heel anders uit, daar groeien planten met mooie bladvormen in plukjes tussen het grind.**

**1** | Het dak van de schuur is begroeid met sedum.  
**2** | *Euphorbia amygdaloides* var. *robbiae* en *Luzula nivea* langs het pad.  
**3** | De drie berken, *Betula utilis* subsp. *jacquemontii*, ont-trekken het huis aan het zicht.



aan de dakpannen van het oorspronkelijke koetshuis zijn bevestigd. Sta je in de voortuin, dan zie je alleen de dakpannen. Maar loop je door de poort de binnenplaats op, dan is een witgeschilderd houten frame zichtbaar. Een rijtje varens en een betonnen bankje met potplanten doorbreken het strakke ontwerp en zorgen voor speelse en kleurige accenten.

De achtertuin zag er aanvankelijk heel anders uit, vertelt Jane. "John had er allemaal kleine heuveltjes in aangebracht. Toen die daar een half jaar hadden gelegen, was hij er niet meer tevreden over en riep hij mij erbij. ➔

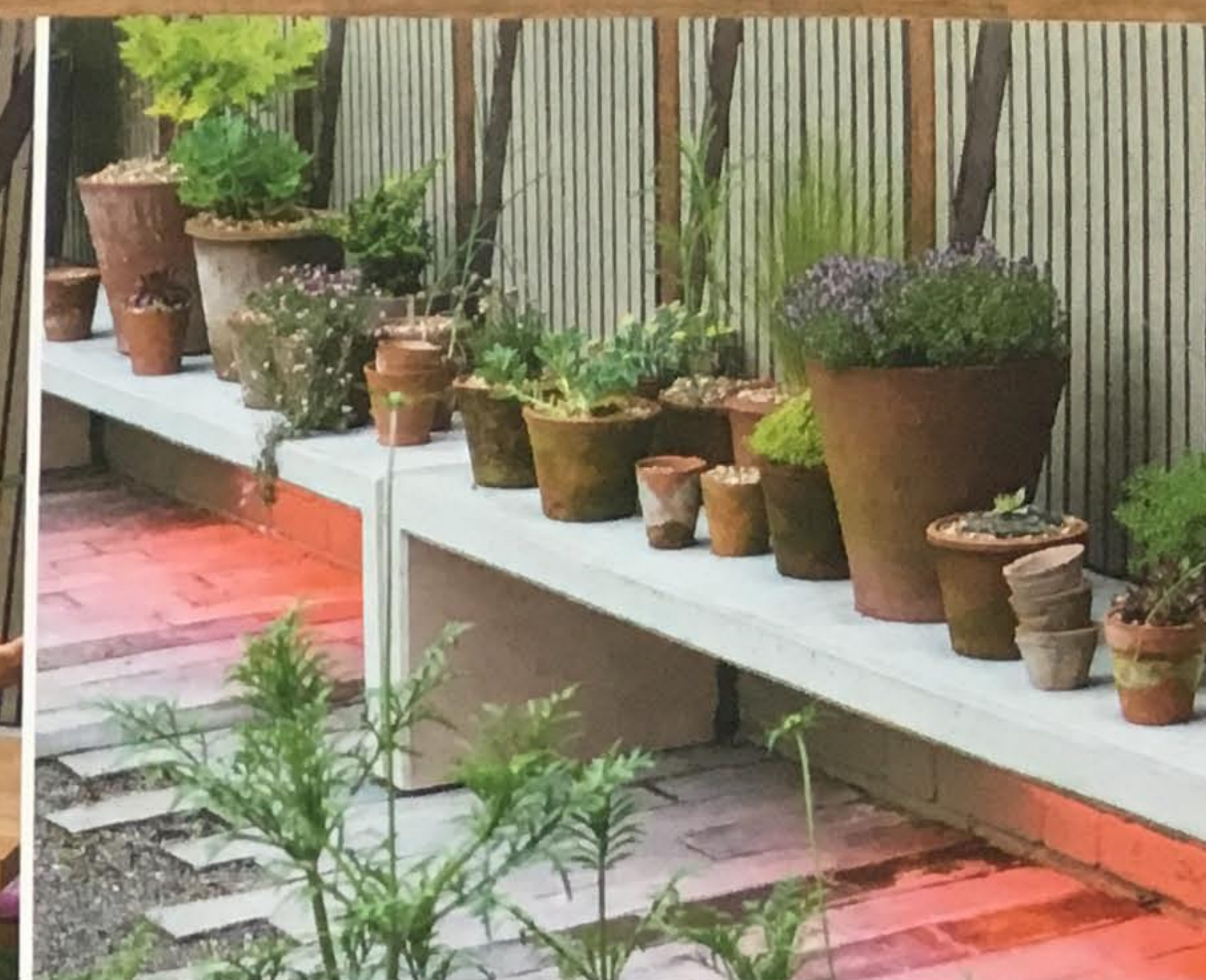
**4** | De dakpannen van het oorspronkelijke koetshuis zijn verwerkt in de toegangspoort naar de binnenplaats.

**5** | Via de binnenplaats kom je bij de hoofdingang.

**6** | Varens 'verzachten' het strakke ontwerp.

**7** | Binnenplaats met betonnen bankje en potplanten.  
**8** | Bordeauxrode *Cirsium rivulare* 'Atropurpureum' (vederdistel), *Dryopteris filix-mas*, *Lamium maculatum* 'Beacons Silver', *Luzula nivea* in een strook langs de voorgevel.





**Boven** | Een kleine ruimte vraagt om fijne, tere planten, vindt Jane. Voor de achtertuin koos ze daarom planten als *Saxifraga* (steenbreek), *Thalictrum* 'Elin' (ruit), *Papaver atlanticum*, vingerhoedskruid en *Miscanthus sinensis* 'Silver Feather'.

Samen hebben we toen een nieuw ontwerp gemaakt. Daardoor draagt de achtertuin meer mijn stempel dan de voortuin, die grotendeels door John is bedacht."

### Huis als inspiratiebron

Wat de verharding, schuttingen en schuren betreft, hebben ze zich laten inspireren door de materialen waaruit het huis is opgetrokken. Op die manier zijn binnen en buiten met elkaar verbonden en vormen huis en tuin een eenheid. De achtertuin wordt aan drie kanten omsloten door een hoge houten schutting. De inspiratie hiervoor kwam van de houten panelen die op de benedenverdieping tegen het huis aan zitten. "Die waren er al", zegt Jane. "Om een eenheid te krijgen hebben we de panelen doorgetrokken. Aan één kant hebben we er van bruin en oranje metaal een zigzag-motief in aangebracht." Tegen die schutting staat een rij betonnen banken met potplanten erop. Maar de bankjes zijn ook handig als je extra zitruimte nodig hebt. De tuinkast aan het eind van de bank, in de hoek van de tuin, is van hetzelfde hout gemaakt als de schuttingen. De verharding bestaat uit grind en natuursteen tegels, dezelfde als die in de voortuin. Door de tegels in te laten springen is er een speels effect ontstaan. Tussen het grind liggen plukjes met planten. Die 'eilandjes' waren haar

idee, zegt Jane. "John wilde iedere centimeter beplanten, zodat je op je tenen tussen de planten moest lopen om ze niet kapot te trappen. Maar dat leek me geen goed idee. De tuin is niet al te groot, als je die vol zet met planten, voel je je al gauw overweldigd door al dat groen. Een kleine ruimte vraagt om fijne, tere planten, zoals *Saxifraga*, *Thalictrum* en *Papaver*."

Jane wilde een tuin met een duidelijk karakter. In tegenstelling tot de voortuin moest het een "volstrekt onnatuurlijke" tuin worden, eentje waaraan je duidelijk kunt zien dat hij door mensenhanden is gemaakt. De beplanting is zorgvuldig gekozen. "Bij het inrichten van een kleine tuin let ik er vooral op dat er planten in komen te staan waar je het hele jaar graag naar kijkt. Daarbij is structuur het belangrijkste. Die krijg je door groenblijvende planten neer te zetten of planten met een mooie bladtextuur, zoals *Darmera peltata*. Om dezelfde reden laat ik overal grassen terugkomen, ook die blijven heel lang aantrekkelijk. Een van mijn favorieten is *Sesleria autumnalis*." Achterin zijn de planten hoger dan voorin. "Ik wilde dat de grenzen van de tuin zouden vervagen met het groen dat achter de schutting ligt. *Blurring the boundaries*, noemen wij Engelsen dat." Hoe kleiner de tuin, hoe meer je moet nadenken over wat je ermee wilt, vindt ze. "De meeste mensen denken



### Uiterst boven

De betonnen banken bieden ruimte voor potplanten en (indien nodig) extra zitplaats. **Boven** | Jane Brockbank.

**Links** | Tussen het grind liggen 'eilandjes' met planten. De inspringende natuurstenen tegels maken het speels.



Foto: David Austin Roses

naar te kijken."

Of ze nog een paar tips heeft voor mensen met een postzegeltuin? O ja, hoor: "Durf moediger en brutaler te zijn dan je normaal gesproken bent. Misschien denk je dat je veel ruimte nodig hebt om te zitten en te eten, maar dat is echt niet zo. Kijk maar eens wat ik met deze tuin heb gedaan: hij is piepklein, maar toch staan er heel veel planten in." Wat niet betekent, voegt ze er haastig aan toe, dat je een kleine tuin vol moet proppen. "De grenzen van je tuin zijn jouw tuin. Binnen die grenzen wil je een bepaald gevoel creëren. Zorg dat je dat gevoel erin brengt en laat het daarbij."

### Details zijn belangrijk

Begin in een kleine stadstuin ook niet aan een gazon: verspilde tijd en moeite. En eeuwig zonde van alle mogelijkheden die je daardoor laat liggen, vindt Jane. "Wat vooral enorm belangrijk is in een kleine tuin, zijn de details. Als die kloppen, kun je met niet meer dan een paar tegels, een potplant en een boom een fantastisch resultaat behalen. Kijk maar eens hoe dat in deze tuin is gedaan met die rij potplanten. Met de verschillende bladvormen. De inspringende tegels. En de schuttingen. Dat zijn stuk voor stuk details waar je blij van wordt." \*

Tekst Nicolien van Doorn  
Beeld Marianne Majerus e.a.

### DEZE PAGINA

#### Links en inzet!

*Allium christophii* en de gele roos 'Graham Thomas'.

**Onder** | De houten schuttingen zijn geïnspireerd op de houten panelen tegen het huis  
**RECHTER-PAGINA**

**1** | *Rodgersia aesculifolia*, *Sesleria autumnalis*, *Euphorbia mellifera*, *Euphorbia amygdaloides* var. *robbiae* en *Digitalis purpurea*.

**2** | De tuinkast aan het eind van de bank is van hetzelfde hout als de schuttingen.

**3** | Zorg in een kleine tuin voor planten met een mooie bladtextuur, die ook 's winters mooi blijven.

dat je in een tuin moet kunnen zitten, eten, spelen en gasten ontvangen. Maar in een kleine tuin kan dat lang niet altijd. Dit is een stadstuin, dat is de realiteit en daar moet je rekening mee houden. Er is te weinig ruimte om er van alles in te doen. Eigenlijk dient zo'n tuin vooral om



De houten schutting, een voortzetting van de panelen tegen het huis, heeft een speels karakter door een zigzag-motief in bruin en oranje. IJle planten en planten met opvallende bladvormen wisselen elkaar af.

